

拖网常可采到。在潮间带下部珊瑚块和碎石泥沙中亦有栖息。产于香港、广东（海门、宝安）、海南（崖县、新村）等地；日本琉球群岛，菲律宾，印度（孟买和 Ratnagiri），印度尼西亚（摩鹿加群岛），澳大利亚（布里斯班、约克角和塔斯曼尼亚），新西兰（斯图尔特岛）都有分布。

**讨论** 从本种的异名录中可以看出，以往订的大多是以 *turgida* 为种名。Fischer-Piette 等（1971）在其专论的图版 V、图 6—9 和图版 VI、图 1—4，是 Lamarck 订名 *dorsata* 的标本，而没有刊出 Lamarck 订名为 *turgida* 的标本。从前者的实物照片对照我们的标本，是相当一致的，因此这两种合并是合理的。*dorsatus* 在 Lamarck 的同一本书中页码比 *turgida* 在先。

*dorsata* 拉丁名的意思指背部，意指背部隆起，膨胀；*turgida* 是钝的意思，说明这一种背后部钝，截状。因此，种名虽改，但中名仍用钝缀锦蛤。

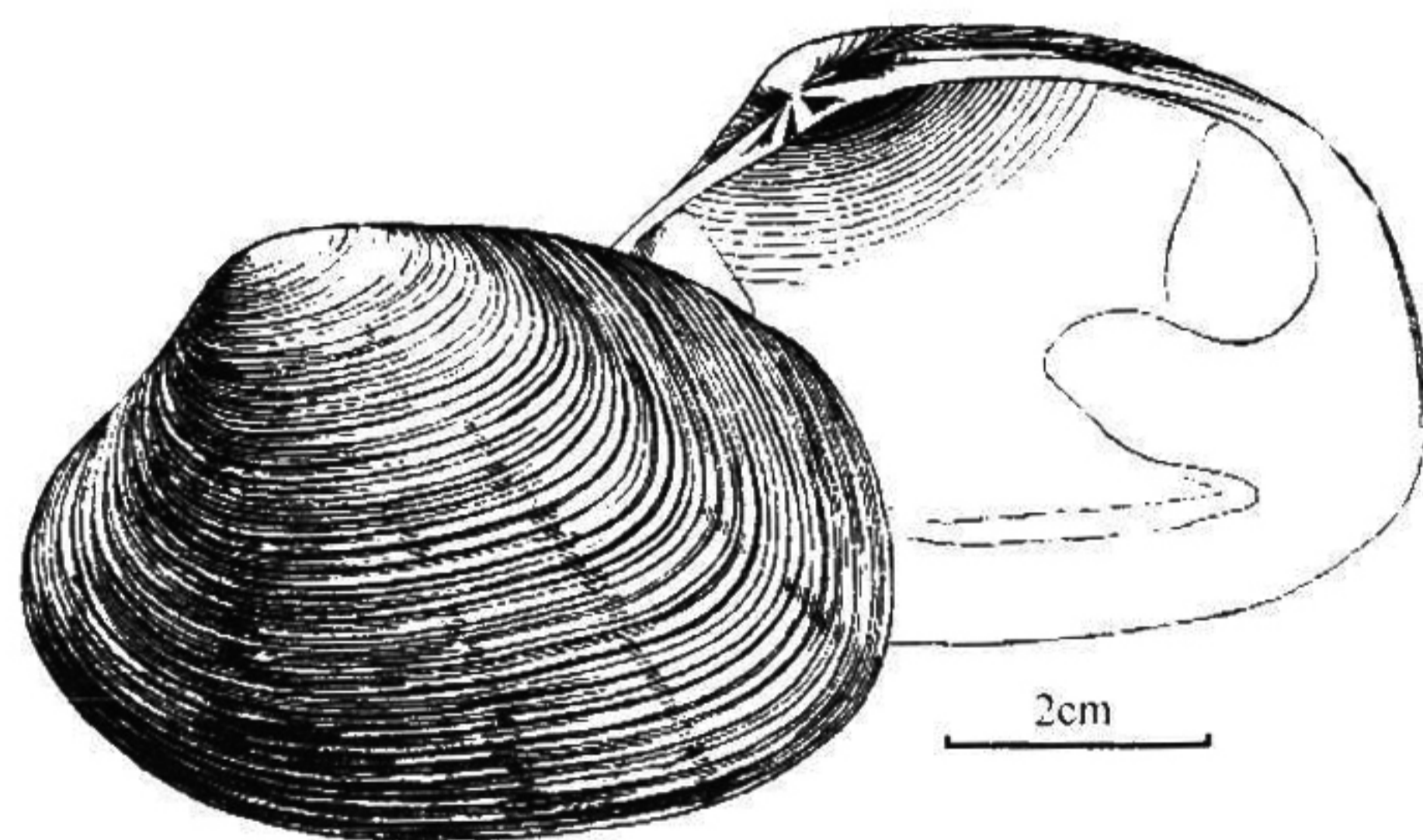


图 103 钝缀锦蛤 *Tapes dorsatus*

**(59) 四射缀锦蛤 *Tapes belcheri* Sowerby, 1853 (图 104)**

*Tapes belcheri* Sowerby, 1853. *Thes. Conch.*, II: 685, pl. 147, figs. 50, 51; Fischer-Piette *et al.*, 1971. *Mem. Mus.*, 71: 25—27, pl. VI, fig. 10, pl. VII, figs. 1—2; Matsukuma, 1986, *Venus*, 45 (1): 22—23, fig. 1G, pl. 1, figs. 1a—c.

*Tapes obscurata* Deshayes, 1853. *Proc. Zool. Soc. Lond.*, 9.

*Tapes quadriradiata* Deshayes, 1853. *ibid.*, 9; Zhuang Qiqian, 1964. *Stud. Mar. Sinica*, 5: 92, pl. VIII, fig. 1.

*Tapes grata* Deshayes, 1853. *Proc. Zool. Soc. Lond.*, 9.

*Tapes phenax* Pilsbry, 1901. *Proc. Acad. Nat. Sci. Philad.*, 53: 207; Habe, 1977. *Syst. Moll. Jap.*, 263.

**形态** 贝壳中等大小，长卵圆形，背部和中央部略膨胀。壳前端略短，尖瘦，后端钝圆，背后缘斜，腹缘圆。在腹缘靠近后端，即在贝壳后 1/3 处常有一个不很明显的屈



曲，有的标本见不到。壳顶不突出。小月面棕褐色，长披针形，上有深褐色的条纹；楯面长，界线不明显。壳面棕黄色，不具放射肋，同心生长肋较宽，平坦；肋间沟很浅，生长肋在近壳顶部极细密，往腹缘逐渐加粗。大多数标本壳面有 4 条深褐色放射状的色带，有的标本可见到有锯齿状的褐色花纹。

贝壳内面杏红色。铰合部较短。前闭壳肌痕三角卵圆形、略小于亚圆形的后闭壳肌痕，外套痕宽，单线，外套窦宽，中等深度。

#### 测量 (mm)

壳长	壳高	壳宽	
48	33	23	(海南新村)
41	29	17	(海南新村)
39	26	18	(海南陵水)

**生活习性与地理分布** 生活在泥沙滩。我国仅在海南发现。日本（琉球群岛），菲律宾，越南（昆仑岛），新加坡，印度尼西亚（摩鹿加群岛），泰国湾，缅甸（丹老群岛），斯里兰卡，也门，毛里求斯，桑给巴尔，塞舌尔等地有分布。

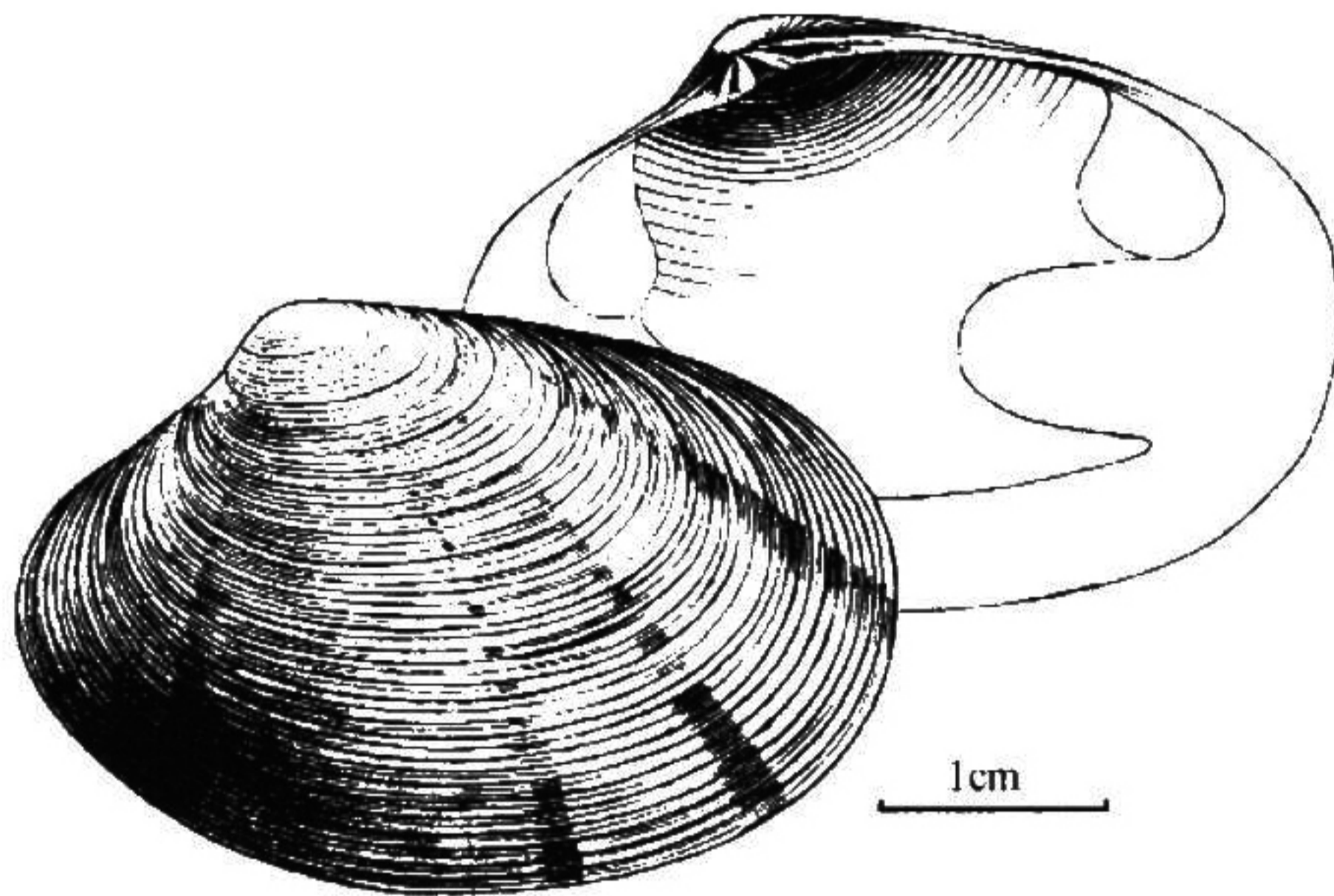


图 104 四射缀锦蛤 *Tapes belcheri*

**讨论** 这一种以往的鉴定较为紊乱。同种异名多：有 *Tapes quadriradiata*、*T. grata*、*T. obscurata* 和 *T. phenax*，连同本文叙述的 *T. belcheri*，共有 5 个种名。过去的文献都当成各自独立的种。

1901 年 Pilsbry 把产于日本琉球群岛的标本订名为 *Tapes phenax*。这个种名在日本的文献一直沿用到 1977 年。然而，在 1971 年 Fischer-Piette 等就把 *phenax* 合并入 *belcheri*。1986 年 Matsukuma 在缀锦蛤属的专题研究中也是如此处理的。

从历史文献综合分析看，过去这一种用得最多最广泛的是 *quadriradiata*。1964 年



作者也用此名,因为这一种的贝壳表面有4条放射状色带,而且这一特征是比较恒定的。作者参阅并细读 Fischer-Piette 等(1971)的专论,他们仔细比较了大英博物馆的标本后认为:*obscurata*、*grata*、*quadriradiata* 和 *belcheri* 等4个种在形态上找不出有大的区别;他们还比较了英国剑桥大学比较动物学博物馆保存的 Pilsbry 订的 *phenax* 标本,认为与本种也是分不开的。上述5个种名应当合并为同一种,采用最先发表的 *Tapes belcheri* 为种名。作者认为他们亲自比较各个种的模式标本,论据是充分的。作者原发表的 *quadriradiata* 并入本种后,中名仍采用四射缀锦蛤。

### (60) 短圆缀锦蛤 *Tapes deshayesii* (Hanley, 1845) (图 105)

*Venus deshayesii* Hanley, 1844. Cat. Rec. Biv. Shell, List Suppl. plates, 13; 1845. *ibid.*, pl. XVI, fig. 35.

*Tapes deshayesii* (Hanley): Reeve, 1864. Conch. Icon., XIV, pl. II, figs. 4a, b.; Fischer-Piette *et al.*, 1971. *Mem. Mus.*, 71: 24—25; Matsukuma, 1986. *Venus*, 45 (1): 25—26, Fig. 1c, pl. 2, figs. 1a—b.

*Tapes (Parembola) deshayesii* Hanley; Melvill *et* Standen, 1906. *Proc. Zool. Soc. Lond.*, II: 832.

*Paphia deshayesii* Hanley; Faustino, 1928. *Bureau Sci. Manila Rep.*, 25: 79.

**形态** 这一种体形很短,中、小型。两壳较膨胀,特别在壳顶区的中央部相当凸出。贝壳前端短而且圆,背后缘斜,后端圆,腹缘圆厚。壳顶不突出,末端呈紫褐色。小月面宽,心脏形,略为凹陷,色泽深;楯面长,界线不清楚。壳面棕褐色,同心生长纹较窄,不甚规则,常在壳面见到彼此接合,肋间沟深浅不等。在壳面常见有宽的棕褐色色带。

贝壳内面周缘杏红色、软体部的位置呈白色。铰合部窄,前闭壳肌痕卵圆形、略小于亚圆形的后闭壳肌痕。外套痕简单,外套窝较短,排列平。

#### 测量 (mm)

壳长	壳高	壳宽	
34	25	19	(海南清澜)
23	17	12	(海南清澜)

**生活习性与地理分布** 生活在泥沙滩。我国只在海南发现;分布于菲律宾,越南(胡志明市),印度尼西亚(巴厘岛、斯兰岛、摩鹿加群岛),新喀里多尼岛,南非(纳塔尔、德班),马达加斯加,毛里求斯,莫桑比克,坦桑尼亚(达累斯萨拉姆),塞舌尔,留尼汪岛,索马里(丕林岛),红海,阿曼(马斯喀特),波斯湾,安达曼群岛,澳大利亚均有记录。

**讨论** 本种与前几种的区别是体形短,体侧面很膨胀,壳面生长肋不规则,常见有